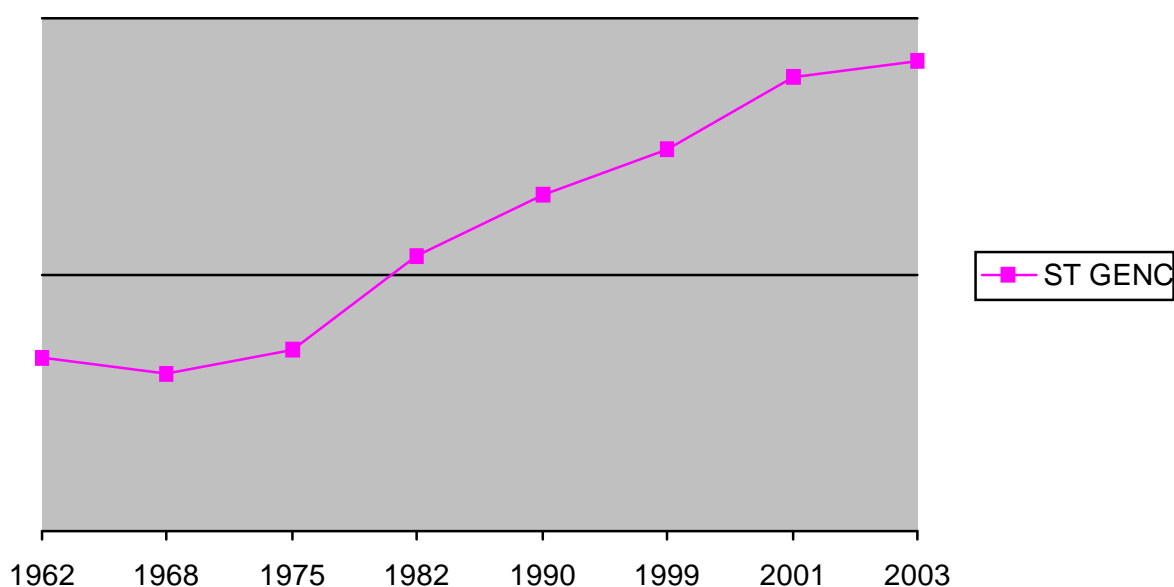


I – ANALYSE STATISTIQUE EVOLUTION DE LA POPULATION

(Source : INSEE)

La population de Saint-Gence est de 1489 habitants au dernier recensement (1999) pour une superficie de 2177 hectares. La densité du territoire communal est de l'ordre de 68 habitants au km². Cette forte densité s'explique par la situation de la commune dans la zone d'influence de l'agglomération de LIMOGES.

Années	1962	1968	1975	1982	1990	1999	2001	2003
Nombre d'habitants à St Gence	679	617	704	1071	1311	1489	1771	1831



À l'image de l'agglomération de Limoges, la population de St Gence augmente régulièrement depuis 1975, mais dans des proportions plus importantes : en effet, entre 1975 et 1982, le taux de variation annuel atteignait 6,15 % alors qu'il était de + 0,68 % pour l'ensemble de l'agglomération. Après un ralentissement entre 1990 et 1999, l'accroissement de la population s'est nettement accéléré depuis 1999. Les recensements complémentaires effectués en 2001 et 2003 en témoignent.

Années	Population de ST GENCE		Population de l'agglomération de Limoges (base aire urbaine 1999)	
	Variation totale	Taux de Variation annuel	Variation totale	Taux de Variation annuel
1975 à 1982	+ 367	+ 6,15 %	+ 11123	+ 0,68 %
1982 à 1990	+ 240	+ 2,56 %	+ 3641	+ 0,19 %
1990 à 1999	+ 178	+ 1,42 %	+ 6166	+ 0,28 %

Les courbes de population continuent à croître mais le taux d'augmentation n'est pas régulier : pour l'agglomération, on note un fléchissement important entre 1982 et 1990 où le taux de variation annuel a été ramené à + 0,19 %, avec une reprise sensible entre 1990 et 1999 (taux de variation annuel de + 0,28 %).

Pour Saint Gence, l'accroissement se ralentit : + 6,15 % entre 1982 et 1990 (ce qui était exceptionnel), + 2,50 % entre 1982 et 1990, + 1,42 % entre 1990 et 1999, mais reste supérieur à l'accroissement global de l'agglomération de Limoges.

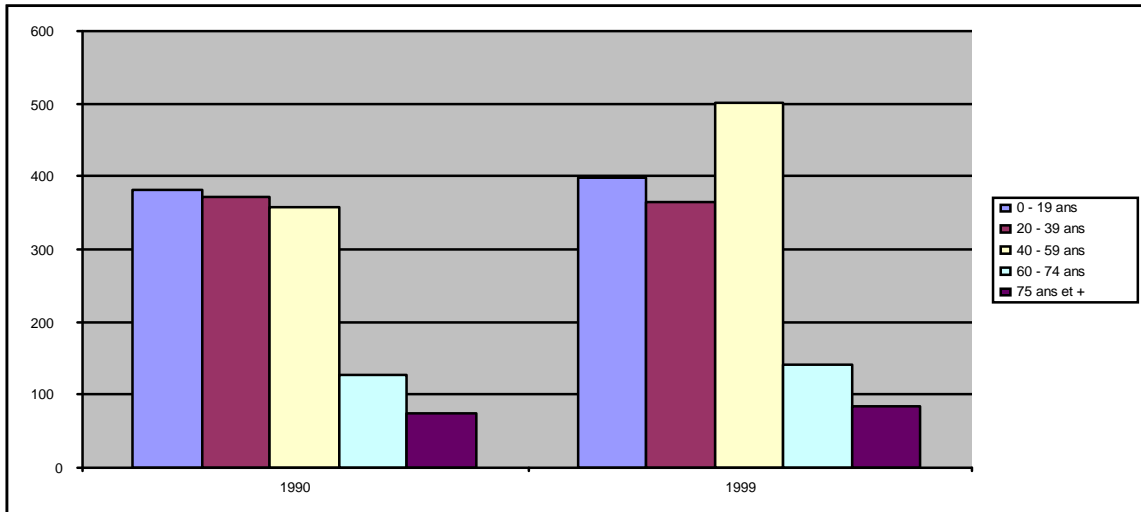
Périodes	75-82	82-90	90-99
Variation Absolue	+ 367	+ 240	+ 178
Taux de variation annuel	+ 6,15 %	+ 2,56 %	+ 1,42 %
Dû au mouvement naturel	+ 0,28 %	0	+ 0,13 %
Nombre de Naissances	83	79	104
Nombre de Décès	66	79	88
Dû au solde migratoire	+ 5,86 %	+ 2,56 %	+ 1,30 %

L'analyse plus précise des chiffres concernant les mouvements naturels et les soldes migratoires démontre bien que l'augmentation de la population communale provient essentiellement de l'accueil de nouveaux habitants : le solde migratoire est sensiblement égal au taux de variation annuel. Le nombre de naissance qui avait légèrement diminué entre 1982 et 1990, connaît une augmentation qui permet d'équilibrer le mouvement naturel (le nombre de naissances est supérieur au nombre de décès).

Répartition par tranches d'âge

Années	0 - 19 ans	20 - 39 ans	40 - 59 ans	60 - 74 ans	75 ans et +
1990	381	371	358	127	75
1999	399	364	501	141	83

Si l'on compare la répartition par tranche d'âge entre 1990 et 1999, on remarque un fort accroissement de la tranche d'âge médiane (40-59 ans) (+39,9 %), une augmentation sensible des tranches d'âge les plus âgées : des 60-74 ans : (+ 11 %), 75 ans et plus : (+10,6 %) et une légère augmentation de la tranche d'âge la plus jeune (+ 4,7 %).



Par contre on note une diminution de la tranche d'âge représentant les jeunes adultes (- 1,9 % pour les 20-39 ans).

Migrations

Parmi les 1488 personnes habitant la commune en 1999,

- § 863 habitaient le même logement en 1990
- § 902 habitaient la même commune (60 %)
- § 586 habitaient une autre commune
 - § Dont 434 du même département (29,1 % de l'ensemble des habitants).
 - § 10 d'un autre département de la même région (0,7 %)
 - § 129 d'une autre région de France Métropolitaine (8,7 %)
 - § 0 des DOM TOM
 - § 13 venant de l'étranger (0,9 %).

Ces chiffres démontrent des mouvements de population assez importants entre 1990 et 1999.

L'origine des nouveaux arrivants est, pour 74 % d'entre eux, une autre commune du même département, 22 % venant d'une autre région de métropole. Un faible pourcentage venant des autres départements de la région ou de l'étranger.

Les mouvements migratoires diffèrent sensiblement selon les tranches d'âge :

4 Pour la tranche d'âge des 25 à 29 ans qui compte 82 personnes en 1999, l'origine des nouveaux arrivants (69,5 % soit 57 personnes) est majoritairement une autre commune du même département avec 29 personnes, 3 viennent d'un autre département de la région, 24 d'une autre région et 1 de l'étranger.

4 Pour la tranche d'âge des 30 et 39 ans qui compte 223 personnes en 1999, 144 d'entre eux habitaient une autre commune en 1990 (soit 64 %) dont 111 une autre commune de Haute-Vienne, 3 un autre département de la région et 29 une autre région et 1 à l'étranger. La même tendance s'observe pour la tranche d'âge de 0-14 ans (leurs enfants).

4Pour la tranche d'âge des 40 à 59 ans qui compte 501 personnes en 1999, l'origine des nouveaux arrivants (132 soit 26,3 %) est essentiellement une autre commune du même département pour 105 personnes, 2 viennent d'un autre département de la région, 21 d'une autre région de France Métropolitaine et 4 de l'étranger.

4Pour les tranches d'âges des plus de 60 ans qui comptent 141 personnes en 1999, le phénomène est différent : Ces populations sont relativement stables (81 % des 60-75 ans habitaient la commune en 1990 - 91,5 % des plus de 75 ans). Les nouveaux arrivants (parmi les 60-75 ans) qui représentent 26 personnes viennent pour 20 d'entre eux du même département, et 6 d'une autre région de France Métropolitaine.

Population des ménages

En 1990 les 445 ménages recensés correspondent à une "population des ménages" de 1312 personnes dont 62 ménages d'une personne seule, 118 ménages de deux personnes, 106 ménages de trois personnes, 115 ménages de 4 personnes, 35 ménages de 5 personnes et 9 ménages de 6 personnes et plus, avec une moyenne de 2,95 personnes par ménage.

En 1999 les 548 ménages recensés correspondent à une "population des ménages" de 1488 personnes dont 94 ménages d'une personne seule, 172 ménages de deux personnes, 134 ménages de trois personnes, 103 ménages de 4 personnes, 38 ménages de cinq personnes et 7 ménages de 6 personnes et plus avec une moyenne de 2,7 personnes par ménage.

On constate une diminution de la taille des ménages avec de plus en plus de personnes seules. Les ménages de plus de 6 personnes sont moins nombreux, le nombre de ménages de 2 et 3 personnes est en augmentation sensible, le nombre des ménages de 5 personnes reste pratiquement stable, alors que le nombre de ménages de 4 personnes est en diminution.

EMPLOI ET ACTIVITES

(Source : INSEE)

Population active :

En 1990 la commune de Saint Gence comptait 628 actifs. Parmi cette population active, 592 personnes avaient effectivement un emploi et 36 étaient au chômage.

En 1999 elle compte 753 actifs, dont 710 personnes ayant effectivement un emploi et 43 étant au chômage.

Le taux d'activité ne cesse d'augmenter depuis 1982 ; le taux de chômage qui est assez faible est relativement stable depuis 1990.

Le tableau ci-dessous illustre l'évolution de la situation de la population active habitant la commune

Années	1982	1990	1999
Population active	470	628	753
Ayant un emploi	450	592	710
Taux d'activité (20-59 ans)	81,1 %	82,9 %	85,7 %
Au chômage	20	36	43
Taux de chômage	4,2 %	5,7 %	5,7 %

Ce taux de chômage évolue peu, y compris dans la répartition entre hommes et femmes :

- En 1982, sur 20 chômeurs. On comptait 10 hommes et 10 femmes.
- En 1990 sur 36 chômeurs, on comptait 17 hommes et 19 femmes.
- En 1999, sur 43 chômeurs, on compte 23 hommes et 20 femmes.

1999	Hommes		Femmes		Ensemble
Population active	399		354		753
Taux d'activité 20-39ans/ 40-59 ans	84,7 %	93 %	79,8 %	83,1 %	85,7 %
Ayant un emploi	376		334		710
Au chômage	23		20		43
Taux de chômage	5,76 %		5,65 %		5,7 %

Des chiffres plus précis nous permettent de mieux connaître quelles sont les tranches d'âge les plus concernées par le chômage de longue durée.

Age des personnes au chômage	Ensemble		Hommes		Femmes	
	total	Dont depuis plus de 1 an	total	Dont depuis plus de 1 an	total	Dont depuis plus de 1 an
15-24 ans	10	1	6	1	4	0
25-49 ans	25	17	13	8	12	9
50 ans et +	8	5	4	4	4	1
TOTAL	43	23	23	13	20	10

Sur les 43 personnes recensées au chômage en 1999, 23 l'était depuis plus de 1 an : 13 hommes dont 4 de 50 ans et plus, et 10 femmes dont 1 de 50 ans et plus. Le chômage de longue durée touche toutes les tranches d'âge, avec quelques particularités : les chômeurs hommes de plus de 50 ans y sont tous depuis plus de 1 an.

On peut constater une baisse significative surtout pour les chômeurs de longue durée, plus accentuée chez les femmes. Les hommes de 50 ans et plus et les femmes de 25 à 49 ans restent les plus concernés par le chômage de longue durée.

Migrations alternantes :

La commune de St Gence est de plus en plus dépendante sur le plan de l'emploi : en 1999, seuls 86 actifs sur 710 actifs résidant à St Gence travaillent dans la même commune (12,1 %). En 1990 le nombre d'actifs résidant et travaillant dans cette même commune était de 103 soit 17,4 %. En 1982, ce nombre était de 148 actifs soit 38,9 %.

La majorité des actifs travaillent dans la même zone d'emploi : l'arrondissement de Limoges.

Déplacements domicile-travail	1982	1990	1999
Population active ayant un emploi	450	592	710
Travaillant dans la commune	148	103	86
Travaillant hors de la commune	302	489	624
Dont commune de même zone d'emploi	nr	452	555
Autre commune du même département	nr	27	49
Autre commune de même région	nr	10	4
Autres cas	nr		16

Les déplacements domicile-travail sont réalisés essentiellement avec une voiture particulière : 649 personnes sur 710 actifs sont dans ce cas.

- 9 utilisent un deux-roues, (dont 2 travaillent dans la commune de résidence)
- 2 utilisent les transports en commun,
- 11 utilisent plusieurs modes de transports,
- 30 n'utilisent aucun mode de transport (dont 29 travaillent dans la commune de résidence)
- 9 marchent à pied (dont 5 travaillent dans la commune de résidence).

Répartition des actifs par type d'activité :

Années	1982	1990	1999
ensemble des actifs ayant un emploi	450	592	710
salariés	345	516	618
non salariés	105	76	92

Nombre d'actifs ayant un emploi en 1999	Hommes	Femmes	TOTAL des actifs
Salariés	314	304	618
dont titulaires fonction publique	91	114	205
Dont temps complet	301	222	523
Dont temps partiel	13	82	95
Non salariés	62	30	92
Dont temps complet	60	30	90
Dont temps partiel	2	0	2
Ensemble des actifs	376	334	710

Le nombre d'actifs salariés est en augmentation constante, alors que le nombre d'actifs non salariés connaît des variations importantes : En diminution sensible entre 1982 et 1990 (- 27 %) il a progressé entre 1990 et 1999 de 21 %. D'autre part, les emplois non salariés concernent davantage les hommes. Les emplois à temps partiel concernent essentiellement les femmes (plus de 1/4 des salariées).

CATEGORIES SOCIO-PROFESSIONNELLES	ENSEMBLE	HOMMES	FEMMES
Agriculteurs Exploitants	16	12	4
Artisans-Commerçants-Chefs d'entreprises	44	24	20
Cadres et prof. Intellect. Sup	88	52	36
Prof. intermédiaires	204	116	88
Employés	184	32	152
Ouvriers	156	136	20
TOTAL DES ACTIFS POSITIONNES	692	372	320

Les professions intermédiaires, les employés (majoritairement des femmes), les ouvriers (majoritairement des hommes) sont les catégories socio-professionnelles les plus représentées. Une analyse plus fine par secteur d'activité nous permet de mieux connaître les domaines dans lesquels travaillent les actifs de la commune.

Domaine d'activité	Hommes	Femmes	Ensemble
Agriculture Sylviculture	16	8	24
Indus. agro-alimentaire	/	4	4
Indus. biens consommation	16	4	20
Indus. automobile	16	8	24
Indus. biens d'équipement	16	4	20
Indus. biens intermédiaires	16	24	40
Energie	4	/	4
Construction	52	4	56
Commerce	52	20	72
Transports	28	12	40
Activités financières	8	8	16
Activités immobilières	8	/	8
Services aux entreprises	36	32	68
Services aux particuliers	8	40	48
Education-santé-act.sociale	52	92	144
Administration	44	60	104
TOTAL des actifs positionnés	372	320	692